

第2章 高野線（北野田～難波）

第1節 旅プラン

平成24年5月12日（土）～5月13日（日）にかけ、第4回東西交流会が京都で開催される。5月11日（金）休暇をとり、高野線（北野田＝難波：18.4km）に挑戦することにする。3日間の日程は下記の通り。



① 5月11日（金） 晴れ

のぞみ7号 新横浜発（7時9分）→ 新大阪着（9時26分）

新大阪から御堂筋線で難波、難波から高野線で北野田へ。

北野田から難波までウォーキング。

14時～16時、正井さん宅（四国路立ち寄り）でうどんをご馳走になる。

仁徳天皇陵を案内頂く。

ウォーキング終了後、電車で京都五条東横インまで移動。

② 5月12日（土）曇り

朝、阪急で桂まで移動。京都市西京区にある檜原（かたぎはら）に初めて踏み入れる。10時から16時半まで、京都散策。電車で修学院にある関西セミナーハウスまで移動し、第4回東西交流会。

③ 5月13日（日）晴れ

午前中東西交流会。

午後、近鉄京都線（桃山御陵前＝京都：6.5km）歩き。

第2節 1日目：5月11日（金）：北野田～難波 晴れ

北野田(10:37)～萩原天神(11:18)～初芝(11:44)～白鷺(12:35)～中百舌鳥(12:50)～
百舌鳥八幡(13:08)～三国ヶ丘(13:27)～堺東(13:58)～友人宅訪問～
浅香山(?)～我孫子前(17:17)～沢ノ町(17:30)～住吉東(17:51)～
帝塚山(18:11)～岸里玉出(18:33)～天下茶屋(18:51)～
萩ノ茶屋(?)～新今宮(19:17)～今宮戎(19:29)～難波(19:45)

5月11日（金）は、新大阪から御堂筋線（新大阪＝難波：270円）、南海高野線（難波＝北野田：370円）を乗り継いで北野田を目指す。難波には10時頃到着。運良く三日市町行きの区間準急に乗ることができる。難波から堺東まで数駅停車したが、堺東から北野田までは停まらず。なお、北野田から三日市町までは各駅停車となる。北野田には10時37分に到着。



難波駅



北野田駅

線路の左側を歩く。10時42分、東京大、京都大、関関同立の合格者数の記載した塾前を通過。萩原天神駅まで線路に沿った道なし。11時6分、原寺歩道橋下を通過。道路下の壁には日置荘小学校（ひきしょう）や南八下小学校の絵画作品が展示されていた。11時12分、踏切を横切り、鉄道の右側となる。しかし、中々駅には行けず。のぞみ信用組合（11時16分）のところを曲がった先に萩原天神駅（11時18分）があった。踏切を越えた先に萩原天神があった。本日の安全を祈願しお参りする。11時32分、踏切を横切り鉄道の左側となる。堺市東区日置荘5丁目9を通過。11時40分、今度は踏切を横切り鉄道の右となる。



萩原天神駅 萩原天神

11 時 44 分、初芝駅に到着する。駅前の三菱東京 UFJ 銀行ビルにあるエビス（12 時）で昼食とする。たこ入りのやきそば（450 円）は美味かった。駅前にはライフ（スーパー）やスーパーサンデーがあった。このスーパーは線路を挟んであった。12 時 35 分、白鷺駅に到着。



初芝駅



白鷺駅 中百舌鳥駅

三日市町行きの電車がやって来る。12 時 45 分、200m×50m位の大きさの信濃池がある。近くに赤い鳥居の永崎大明神があった。12 時 50 分、中百舌鳥駅に到着する。この駅は地下鉄も合流していた。13 時 8 分、百舌鳥八幡駅前を通過。



百舌鳥八幡駅



13 時 15 分、壁画がユニークな堺市自転車・単車保管返還場所倉庫前を通過。近くに堺市立堺高校があった。「第 10 回全日本ビーチバレー男子選手権」藤田・木村ペア日本一の垂れ幕があった。13 時 23 分、わいわいビル（健幸ひろば）前を通過。これで「わいわい」という看板は 3 度目である。最初は新京成線、二度目はグリーンラインである。13 時 27 分、工事中の三国ヶ丘駅に到着。トンネル内に壁画がある榎元町通路を通過。季節感あふれる絵が描かれていた。13 時 42 分、堺市立榎小学校前を通過。13 時 53 分、交番近郊の踏切を横切り、鉄道の右側（南）に出る。堺の町並みや商店街が広がっていた。13 時 58 分、堺東駅に到着。



三国ヶ丘駅



榎元町通路

急遽、さぬきうどんを経営している正井さん宅（四国路）への訪問を思いつく。駅前の数人の方にさぬきうどん経営の店を聞いてみたが、「わかりません」との回答だった。それで堺東駅前交番で聞くことにする。この交番は電話方式になっており、わざわざ来ていただく。若い警察官であった。机の上にはフコク生命を記した下敷きがあり、急にこの交番に親しみを感じる。一生懸命になって、電話帳を調べて頂く。しかし、「さぬきうどん」や「まさい」のキーワードでは分らず。それで友人の山下君に電話をし、正井さん宅の電話番号を教えてもらい、電話番号が判明する。

正井さん宅に電話をし、14 時 28 分頃、堺東駅前交番に迎えに来てもらう。



堺東駅



四国路の店には 14 時 40 分頃到着。店には常連の石原さん夫妻や荒木さんがおられた。そして、気さくなご主人がおられた。冷しさぬきうどんをご馳走になる。30 分位、正井さん夫妻や常連のお客さん達とウォーキングについてお話をさせてもらう。続刊号 CD をもらって頂く。店前で記念写真を撮らせて頂く。正井さん宅から徒歩 10 分で行ける仁徳天皇陵を正井さん夫婦に案内頂く。正井さん宅に 2 時間位お邪魔をし、正井さんに堺東駅まで送ってもらう。途中、フコク生命大阪南支社ビルを正井さんに教えて頂く。16 時 21 分、銀座の始まりである「堺銀座通り」を教えてもらう。「数十年前の堺市は、非常に賑やかだった」とのこと。「ダイエー等のスーパーが撤退し当時に比べれば寂れた」とのことであった。私には、それでもまだまだ賑やかであるように思えた。



正井さん宅にお邪魔する



仁徳天皇陵前



16 時 45 分、天王寺駅 7km の道路標識前を通過。国道 30 号線を歩く。16 時 58 分、万歩計で 330 歩ある大和川（遠里小野橋）を渡る。この橋を渡ると大阪市であった。うっかりして浅香山駅を見逃す。17 時 13 分、踏切を横切り鉄道の右側となる。17 時 17 分、我孫子前駅に到着。駅前に浪速高校の看板があった。17 時 26 分、若宮宮前を通過。





我孫子前駅 沢ノ町駅

17 時 30 分、沢ノ町駅に到着。17 時 36 分、千躰公園があった。17 時 41 分、細江川を渡る。17 時 51 分、住吉東駅に到着。近くに阪堺電軌上町線（1 両編成）があった。18 時 1 分、踏切を横切り鉄道の右となる。急に寒くなる。18 時 6 分、帝塚山学院前を通過。帝塚山駅には 18 時 11 分到着。



住吉東駅 帝塚山駅

18 時 26 分、阪神電鉄の踏切を横切る。この近郊の南海電車は高架していた。18 時 33 分、岸里玉出（きしのさとたまで）駅に到着。ここから高架した鉄道が 2 本あり迷いそうになる。最初左の鉄道に沿って歩こうとしていた。何となく変だと感じ、通行人にお尋ねする。矢張り予想通りであった。くねくねと歩き軌道修正する。辺りは相当暗くなっていた。



岸里玉出駅



2 本目の高架した鉄道の左側に沿って歩いた先に天下茶屋（てんが：18 時 51 分）があった。19 時 13 分、大阪環状線下を横切る。新今宮駅（19 時 17 分）に到着するや否や、斎木先輩から電話がある。明日の東西交流会のハイキング会（10 時スタート）に出席するか否か電話であった。「今大阪の新今宮駅にいます。本日北野田から歩いています。間もなく難波です。明日は何とか工面して、10 時に四条大宮駅に行きます。明日の再会を楽しみにしています」と応える。非常に心温まる電話であった。この駅は幹線道路を横切った先にあった。この駅は JR 線にも面しており、大阪環状線踏破の際立ち寄り寄り親しみを感じた。



高架下先を真っ直ぐ歩いた先に今宮戎駅（えびす）があった。19 時 29 分に到着する。この駅舎も幹線道路を渡った先にあった。19 時 45 分、難波駅に到着する。御堂筋線を使用し、新大阪駅（20 時 28 分）まで移動する。新大阪から JR 線で京都まで移動する。いつもこの間は在来線ではなく新幹線で移動しているので、非常に乗車時間を長く感じた。京都駅ホーム内の立ち食い蕎麦屋（麵家）に立ち寄り、夕

食（大好物のかき揚げそば）を摂る。だしが塩味で美味しかった。21 時 46 分、京都五条東横イン（1313）に到着する。



この東横インは過去に数回泊っており、非常に親近感を感じた。しかし、一方、些細な予期せぬ出来事もあった。本日も禁煙部屋をお願いしたにも関わらず、喫煙ルームであった。本日はアルコールを飲まず。肝臓を休めるためである。本日もって、高野下から難波までの 53.3km の営業キロが終了する。なお、本日の営業キロは 18.4km、万歩計は 54,497 歩だった。このシリーズ、千早口駅と浅香山駅が未踏破となったが。面白い鉄道つたい歩きができた。中でも正井さん宅への立ち寄りはいい思い出になった。また、極楽橋から高野下までの 10.3km を何日かかろうとも将来達成したいものである。将来への挑戦を思いつくネタであった。



東横イン五条烏丸

第3節 2日目：5月12日（土）：東西交流会 晴れ

5月12日（土）、昨日から考えていた散策を思いつく。それは、発音（かたぎはら）は異なるが、私と同じ漢字の地名（榎原）を訪問するためである。この地名は京都市西京区に存在する。2年前、文庫地図「京都」を購入した際、偶然にも開けた頁に「榎原」を目にし驚く。いつか行ってみたいと考えていた。それが本日その機会を得る。榎原の地名は阪急線の桂駅から数分歩いた先一帯を指す。1km 四方のエリアであった。朝、ホテルを8時過ぎに出る。阪急線の四条烏丸駅（8時25分）の電車（梅田行き）で桂駅を目指す。学生時代からの懐かしいこげ茶色の車両であった。



烏丸駅



桂駅

阪急桂駅には8時40分過ぎに到着する。9時。榎原診療所前を通過。この前で掃除していた女性の方に「地図表示にある榎原の場所」をお尋ねする。「この辺り一帯が榎原ですよ。表示の箇所は200m 位行った先の信号の辺りです」との回答があり。9時4分、ネットヨタ京都洛西榎原前を通過。9時5分、京都榎原郵便局前を通過。

9時6分、コーポ桎原前を通過。



9時7分、桎原山陽街道交差点に到達。近くに数十年前によく見かけた「たばこ／フコク生命」があった。先程のお話によると、この交差点が桎原の中心とのことであった。9時12分、不動産前で桎原がつく地名を見つける。思わず感動する。

(例1) 京都市西京区桎原塚ノ本町

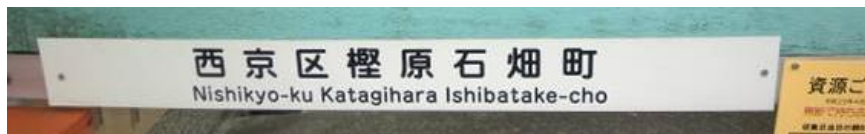
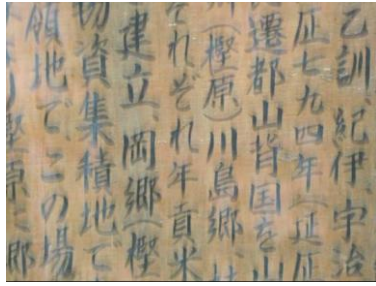
(例2) 京都市西京区桎原佃





この近郊から、別ルートで桂駅を目指すことにする。9時17分、「カタギハラ」と記載した電信柱を見つける。9時20分、檜原自治会前を通過。9時21分、郷倉の看板前（檜原町並み整備協議会）前を通過。9時23分、檜原交差点前通過。9時26分、西京区檜原石畑町前を通過。そして、9時27分、檜原バス停前を通過。9時45分、桂駅前の地図で檜原小学校をみつける。大塚さんに「少し遅れる」との電話を入れる。





10 時 7 分、桂駅に到着。佐藤さんを始めとする関西桜紫会のメンバーが私を待っていてくれた。檜原地区の散策について有頂天となったことで、皆さんにご迷惑がかかる。関東から谷本さん、宇賀神さん、石川さんが参加していた。



次のコースで「幕末・新撰組の発祥の地を歩く」が始まる。

四条大宮（四条通り・坊城通り下る）→八木邸・旧前川邸（10 時 30 分）

※抹茶頂く

→壬生寺（10 時 52 分：坊城通り下る）

→新撰組記念館（10 時 20 分：坊城通り下る）

→島原・角屋もてなし美術館（11 時 38 分：花屋町通り東）

昼食:12時30分～13時20分



→西本願寺（13時30分：堀川通り下る）→京都駅（14時7分）

京都駅から四条まで地下鉄

地下鉄四条→錦市場（14時45分）

※ 錦市場で2次会のつまみ購入



→池田屋・近江屋跡（15 時 30 分）→

高台寺・靈山歴史館 {15 時 40 分} →京阪電車四条駅 {15 時 50 分}



錦市場



池田屋



→出町駅 (16 時 5 分) →叡電修学院駅→関西セミナーハウス (16 時 47 分)

懇親会 18 時 30 分～20 時 30 分

2 次会 2 1 時より



出町柳駅





第4節：3日目：5月13日（日）：東西交流会他 晴れ

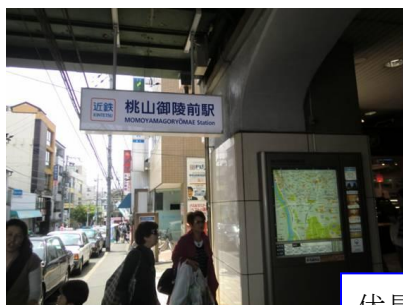
<東西交流会>

大会議室で東西交流会 9時～11時

11時頃、坂本さん、山下さん、杉本さんの4名で関西セミナーハウスをあとにする。
11時12分、曼殊院前を通過。私と坂本さんは、修学院前からバスで京都駅まで移動する。昼の京都の町並みをバスの中から観察する。坂本さんから「バスで京都市内を楽しめてよかった。まるで観光バスに乗っている感じ」とのコメントあり。京都駅には12時31分頃到着。ここで坂本さんと別れる。私は、近鉄で桃山御陵前駅（12時54分）まで移動する。

<近鉄京都線鉄道つたい歩き>

※南海電鉄ではないが記載させて頂いた。



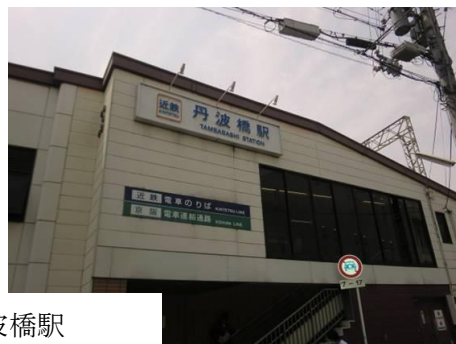
伏見御陵駅



駅前には赤い鳥居があった。12時57分、観音寺（真言宗）前を通過。丹波橋駅には13時7分到着。丁度、奈良行きの急行電車が入場するところであった。13時16分、京阪電車（近鉄の鉄道より上部にあり）と交差。13時20分、近鉄線下を潜り、鉄道の右側となる。



観音寺



丹波橋駅

13 時 26 分、再度鉄道下を潜り、鉄道の左側となる。13 時 29 分、津知橋を渡る。13 時 33 分、伏見駅に到着する。暫く、高架した線路下を潜り、鉄道の直ぐ右下を歩く。暫く歩くと T 路地に出る。右側の道路は国道 24 号線で烏丸五条方面とあった。鉄道の左下を歩く。13 時 48 分、途中、フコク生命（タバコ看板）があった。13 時 56 分、竹田駅に到着。この駅には地下鉄の竹田駅もあった。この近郊は電車のターミナル駅であり、歩くのに骨が折れた。駅前には城南宮参宿道があった。14 時 6 分、京都でキャベツ畑に出会う。



伏見駅



竹田駅



鴨川

京都でこのような場面に対面し、非常に感激した。14 時 12 分、万歩計で 167 歩ある竹田橋（鴨川）を横切る。この辺りが、本日一番の難所であった。橋を渡ると、伏見区竹田向代町であった。14 時 20 分、大文字交通の先に高速道路（上）と近鉄線（下）が交差していた。鉄道下を潜る。14 時 26 分、上鳥羽口駅（かみ）に到着。14 時 41 分、十条駅に到着。



上鳥羽口駅



十条駅

14 時 53 分、東寺駅に到着。十条駅と東寺駅ともに幹線道路を渡った先にあった。15 時 1 分、東寺駅から東寺の五重の塔が見えたので立ち寄ることにする。15 時 10 分、「さの」で遅い昼食を摂る。京都駅には 15 時 40 分到着。16 時 6 分発のぞみ 238 号（13 号車 17 番 D 席）で自宅に向かう。特急券と乗車券で 12,890 円要する。自宅には 19 時 25 分到着。本日の営業キロは 6.5km、万歩計は 24,788 歩だった。本日で近鉄京都線（39.0 km）の踏破が終了する。このコースも結構難しかった。木津川を渡るのが最大の難所であった。夜のため、桃山御陵前駅までの道のりも印象に残る。



東寺駅



東寺



